

УТВЕРЖДАЮ

И.В.Аверина,  
начальник Управления  
образования администрации  
Харовского муниципального  
района

26.03.2020 год

**Аналитическая справка  
по итогам профориентационного тестирования в 8-х классах  
в Харовском муниципальном районе в 2020 году**

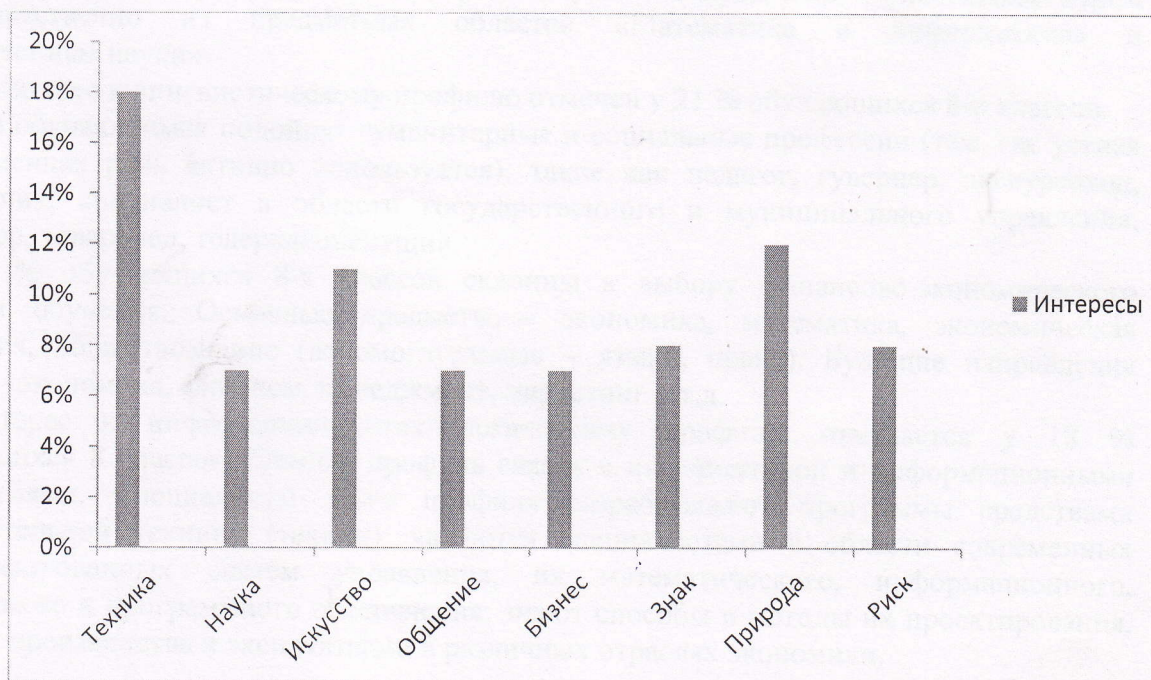
Общее количество участников тестирования – 123 человек

Количество обучающихся, не прошедших тестирование – 0 человек

**1. Выраженность интересов у обучающихся 8-х классов**

№	Интересы	Повышенный интерес (показатель 7,6 и выше)	
		КОЛ-ВО ЧЕЛОВЕК	% от общего числа обучающихся, прошедших тестирование в муниципальном районе/городском округе
1.	Техника	22	18
2.	Наука	8	7
3.	Искусство	13	11
4.	Общение	8	7
5.	Бизнес	8	7
6.	Знак	10	8
7.	Природа	15	12
8.	Риск	10	8

Выраженность интересов (повышенный интерес) у обучающихся 8-х классов, %  
(Рис.1)\*



Таким образом, обучающиеся 8 классов проявляют повышенный интерес к технике и природе.

Обучающимся, показавшим повышенный интерес к технике интересна работа, связанная с техникой, техническими устройствами (созданию, монтажу, сборке, наладке), эксплуатации технических средств, ремонту техники, например: инженер-технолог, механик автосервиса, инженер-электронщик, слесарь-ремонтник. Работа с техникой требует от работника высокого уровня развития наглядно-образного мышления, пространственных представлений, технической осведомленности, хороших двигательных навыков, ловкости, зрительно-моторной координации.

Обучающимся, показавшим повышенный интерес к природе, рекомендованы профессии, связанные с изучением живой и неживой природы, с сельским хозяйством, землеустройством и природопользованием. А это лесовод, овощевод, зоотехник, ветеринар, землеустроитель.

## 2. Рекомендованные направления обучения

№	Рекомендованные профили обучения	Участники тестирования	
		КОЛ-ВО ЧЕЛОВЕК/% от общего числа обучающихся, прошедших тестирование в муниципальном районе/городском округе	
		Очень подходит (++ пок-ль 7,6-10)	Подходит (+ пок-ль 5,5-7,5)
1.	Информационно-технологический	2/2	22/18
2.	Инженерный	2/2	23/17
3.	Физико-математический	0/0	14/11
4.	Естественнонаучный	1/1	19/16
5.	Естественно-технологический	1/1	29/24
6.	Творческий	5/4	17/14
7.	Лингвистический	1/1	26/21
8.	Общественно-гуманитарный	0/0	14/11
9.	Финансово-экономический	3/2	22/18

24 % обучающихся 8-х классов склонны к выбору естественно-технологического профиля обучения.

Естественно-технологический профиль ориентирован на производственную, инженерную и информационную сферы деятельности, поэтому в данном профиле для изучения на углубленном уровне выбираются учебные предметы и элективные курсы преимущественно из предметных областей «Математика и информатика» и «Естественные науки».

Интерес к лингвистическому профилю отмечен у 21 % обучающихся 8-х классов. Данным обучающимся подойдут гуманитарные и социальные профессии (там, где устная и письменная речь активно используется), такие как педагог, гувернер, экскурсовод, переводчик, специалист в области государственного и муниципального управления, менеджер, товаровед, телерадиоведущий.

18 % обучающихся 8-х классов склонны к выбору финансово-экономического профиля обучения. Основные предметы – экономика, математика, экономическая география, обществознание (вспомогательные – языки, право). Будущие направления работы – экономика, финансы, менеджмент, маркетинг и т.д.

Интерес к информационно-технологическому профилю отмечается у 18 % обучающихся 8 классов. Данный профиль связан с информатикой и информационными технологиями. Специалисты этого профиля разрабатывают программы средствами вычислительной техники (техник), являются специалистами в области современных автоматизированных систем управления, их математического, информационного, технического и программного обеспечения; знают способы и методы их проектирования, отладки, производства и эксплуатации в различных отраслях экономики.

Интерес к инженерному профилю отмечен у 17 % обучающихся 8-х классов. Инженерный профиль обучения связан с проектированием и строительством зданий и сооружений, созданием техники различной степени сложности, а также обслуживанием и ремонтом этой техники. Специалисты этого профиля занимаются как исследованиями и разработкой новых технологий (астроном, инженер - радиофизик), так и практическим применением достижений науки: конструирование новой техники и сооружений, ремонт и отладка оборудования, монтаж, сборка. Специалисты инженерно-технического профиля активно используют в своей деятельности знания и аналитические способности, но умение работать руками является для ряда профессий не менее важным.

16 % обучающихся 8-ых классов склонны к выбору естественнонаучного профиля обучения. Данный профиль связан с научными исследованиями в области химии, биологии, зоологии, экологии, а также в тех областях, которые напрямую связаны с природными объектами.

14 % обучающихся склонны к творческому направлению подготовки. Творческое направление включает в себя профессии, связанные с деятельностью по созданию новых образов, предметов или событий, изучению или воплощению уже имеющегося в разных направлениях (литература, музыка, графика и визуализация, техническое и прикладное творчество). К данному профилю относятся специальности как высшего, так и среднего профессионального образования: это может быть как непосредственно прикладная и практическая работа (мастер маникюра), так и глубоко интеллектуальный труд (композитор или писатель), и их сочетание тоже (дизайнер, художник-мультипликатор). Специалисты творческого профиля активно используют в работе собственные идеи и фантазию, своё тело, голос и мимику, инструменты для передачи и воплощения своей мысли (кисти и краски, музыкальные инструменты, блокноты, программы редактирования текста и изображений).

Наименее популярными профилями обучения среди обучающихся 8-х классов являются физико-математический – 11% и общественно-гуманитарный – 11 %.

### 3. Статистические данные интеллектуальных способностей обучающихся 8-х классов

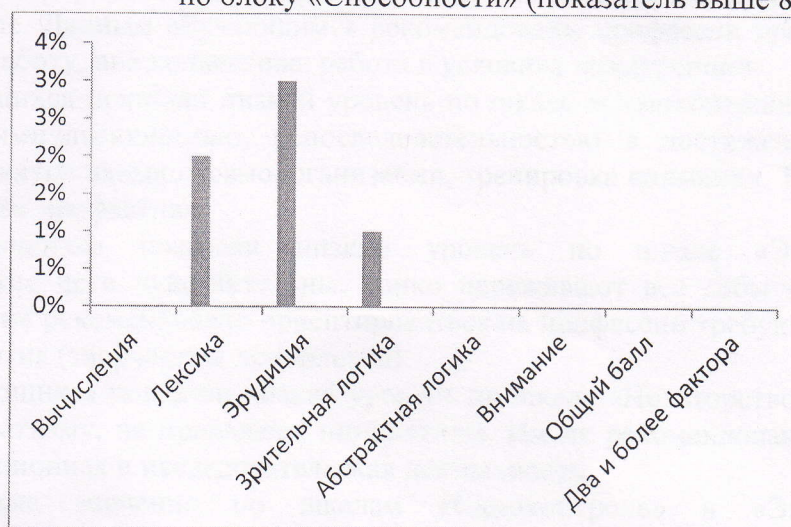
№	Личностные особенности	Кол-во обучающихся(%)				
		Ниже 2,4	2,5 – 3,4	3,5 – 5,5	5,6 – 7,5	выше 7,6
1.	Вычисления	17	12	48	14	7
2.	Лексика	5	16	57	16	7
3.	Эрудиция	4	33	44	14	5
4.	Зрительная логика	12	16	50	17	5
5.	Абстрактная логика	16	18	44	19	4
6.	Внимание	28	20	33	16	4
7.	Общий балл	1	25	59	13	2

#### 3.1. Статистические данные интеллектуальных способностей обучающихся 8-х классов (показатель выше 8,6)

№	Способности	Кол-во обучающихся (показатель по факторам блока «Способности» выше 8,6)	%	Кол-во обучающихся %
1.	Вычисления	0	0	0
2.	Лексика	2	2	

3.	Эрудиция	4	3	
4.	Зрительная логика	1	1	
5.	Абстрактная логика	0	0	
6.	Внимание	0	0	
7.	Общий балл	0	0	-

Статистические данные интеллектуальных способностей обучающихся 8-х классов по блоку «Способности» (показатель выше 8,6), % (Рис.3)\*



Очень высокие значения (свыше 8.6.) наблюдаются по шкалам «Зрительная логика», «Лексика» и «Эрудиция».

Наиболее высокое значение по шкале «Эрудиция» отмечено у 4 обучающихся (показатель выше 8.6). Эти дети отличаются широким кругозором и высокой общей осведомленностью о разных сферах жизни, развитой познавательной активностью. Рекомендованы профессии связанные с интеллектуальной деятельностью.

Наиболее высокие значения по шкале «Лексика» отмечено у 2 обучающихся. Такие дети имеют большой объем словарного запаса, умеют излагать свои мысли в устной и письменной речи. Эти способности необходимы для гуманитарных профессий и профессий, связанных с общением с другими людьми. Поэтому этим обучающимся рекомендованы гуманитарные и социальные профессии (там, где устная и письменная речь активно используется).

Один обучающийся показал уровень зрительной логики выше среднего. Он имеет хорошее пространственное и образное мышление, конструктивно-технические способности, умеет решать геометрические, конструкторские, дизайнерские задачи. Таким детям рекомендованы технические и творческие профессии (строитель, инженер, архитектор, фотограф, дизайнер).

Самые низкие значения по шкале «Внимание». 28% обучающихся показали уровень внимания ниже среднего.

#### 4. Статистические данные обучающихся 8-х классов по блоку «Личностные особенности»

№	Личностные особенности	Кол-во обучающихся(%)				
		Ниже 2,4	2,5 – 3,4	3,5 – 5,5	5,6 – 7,5	выше 7,6
1.	Активность	3	7	45	35	9
2.	Согласие	6	6	41	41	7
3.	Самоконтроль	8	7	28	40	20
4.	Эмоциональная стабильность	2	8	40	37	13
5.	Новаторство	18	16	43	16	7

По результатам тестирования низкие значения по шкале «Активность» наблюдаются у 3% обучающихся. Такие дети необщительны, замкнуты. Данным обучающимся рекомендованы профессии, требующие самостоятельной деятельности, в условиях ограниченного общения.

6% обучающихся показали низкие значения по шкале «Согласие». Это дети, которые отстаивают собственную точку зрения, склонны полагаться на себя, проявляют независимость и игнорируют желания других людей. Также могут испытывать трудности при работе в группе. Данным обучающимся рекомендованы профессии предполагающие самостоятельную работу, вне коллектива, работа в условиях конкуренции.

8% обучающихся показали низкий уровень по шкале «Самоконтроль». Такие дети характеризуются импульсивностью, непоследовательностью в достижении цели. Им рекомендовано развитие навыков самоорганизации, тренировка внимания. Такие качества подходят творческим профессиям.

2% обучающихся показали низкий уровень по шкале «Эмоциональная стабильность». Такие дети чувствительны, тонко переживают все события, тревожны. Поэтому таким детям рекомендовано ориентироваться на профессии требующие чуткости и тонкости восприятия (творчество, психология).

18 % обучающихся показали низкий уровень по шкале «Новаторство». Такие дети склонны к консерватизму, не проявляют инициативы. Им не рекомендованы творческие профессии, инновационная и исследовательская деятельность.

Более высокие значения по шкалам «Самоконтроль» и «Эмоциональная стабильность».

Для обучающихся с высоким уровнем по шкале «Эмоциональная стабильность» характерна уравновешенность, взвешенность мыслей и поступков, уверенность в себе и своих действиях, спокойствие, контроль над своими эмоциями. Это - профессионально важное качество для работы в экстремальных условиях (с риском для жизни, нагрузкой на эмоциональную сферу, риском нервно-психических потрясений). Такие дети способны принимать хладнокровные решения в критических ситуациях, мгновенно мобилизоваться и поддерживать требуемое состояние в условиях стресса. Эмоциональная стабильность также необходима в тех профессиях, где требуется работать с людьми, а также там, где необходимо длительное сосредоточение на монотонной деятельности.

## 5. Статистические данные обучающихся 8-х классов, получивших рекомендации (сходные профили) по педагогическим направлениям подготовки

### 5.1.

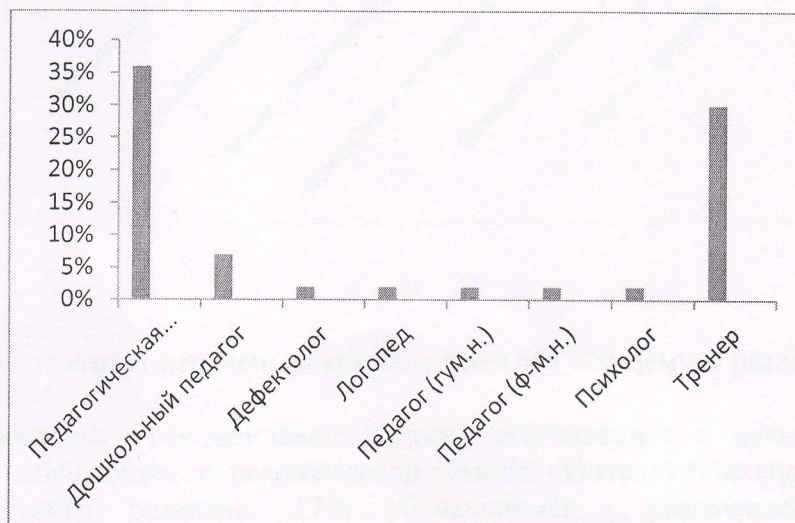
№	Педагогическая направленность	Кол-во обучающихся	%
		(в идеальном профиле по педагогическим направлениям подготовки коэффициент сходства находится на первых трех местах)	от общего числа обучающихся, прошедших тестирование в муниципальном районе/городском округе
		44	36

### 5.2.

№	Профессии педагогической направленности	Кол-во обучающихся	%
		(в идеальном профиле по педагогическим направлениям подготовки коэффициент сходства находится на первых трех местах)	от общего числа обучающихся, прошедших тестирование в муниципальном районе/городском округе
1.	Дошкольный педагог	8	7
2.	Дефектолог	3	2
3.	Логопед	3	2
4.	Педагог (гуманитарные науки)	3	2
5.	Педагог (физико-математические науки)	3	2

6.	Психолог-консультант	2	2
7.	Тренер – преподаватель по спорту	29	24

Статистические данные обучающихся 8-х классов, получивших рекомендации (сходные профили) по педагогическим направлениям подготовки (Рис.5)\*

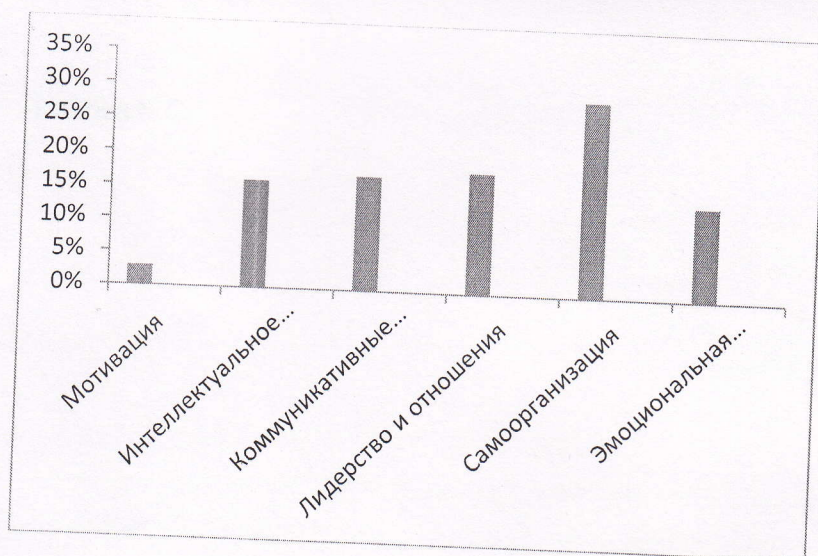


36% обучающимся 8-х классов рекомендованы педагогические направления подготовки. Профессии педагогической направленности рекомендованы в идеальном профиле: 24 % тренер преподаватель по спорту, 7% дошкольный педагог, по 2 % по остальным направлениям.

#### 6. Статистические данные рекомендаций по развитию обучающихся 8-х классов

№	Рекомендации по развитию	Кол-во обучающихся (показатель выше 5,5)	% от общего числа обучающихся, прошедших тестирование в муниципальном районе/городском округе
1.	Мотивация	4	3
2.	Интеллектуальное развитие	19	16
3.	Коммуникативные навыки	21	17
4.	Лидерство и отношения	22	18
5.	Самоорганизация	35	29
6.	Саморегуляция	21	17

Статистические данные рекомендаций по развитию обучающихся 8-х классов(Рис.5)\*



Блок развития отражает перечень рекомендуемых обучающемуся развивающих программ.

3 % обучающимся рекомендован тренинг «Мотивация» с целью выделения приоритетов. 16 % обучающимся рекомендован тренинг «Интеллектуальное развитие» с целью дополнительного развития. 17% обучающимся рекомендован тренинг «Коммуникативные навыки» с целью усовершенствования коммуникабельности и ее применения. 18% обучающимся рекомендован тренинг «Лидерство и отношения» с целью развития лидерских качеств. 29% обучающимся рекомендован тренинг «Самоорганизация» с целью усвоения дополнительных методов управления временем и планам. 17% обучающимся рекомендован тренинг «Саморегуляция» с целью освоения дополнительных навыков управления своими состояниями.

#### 7. Общие выводы, рекомендации (обучающимся, родителям, педагогам)

Рекомендации по планированию профориентационных мероприятий с обучающимися по итогам профориентационного тестирования.

1. Ответственному за сайт регулярно обновлять раздел «Профориентация» на сайте в части публикации полезной информации для учащихся, родителей (законных представителей).
2. Профориентационные мероприятия необходимо организовывать с участием родителей обучающихся.
3. При планировании профориентационных мероприятий на 2020-2021 учебный год заместителю директора по воспитательной работе, классному руководителю необходимо учитывать данные профориентационного тестирования обучающихся 8 класса, для осуществления «адресной» помощи обучающимся.
4. Профориентационные мероприятия должны носить интерактивный характер – это мастер – классы, тематические квесты «Знакомство с профессией», мозговые штурмы.
5. В ходе профориентационных мероприятий необходимо освещать потребности регионального рынка труда, информируя родителей и обучающихся о наиболее востребованных профессиях Вологодской области.
6. Учителям – предметникам включать в содержание учебных предметов вопросы профориентации.
7. Учителям – предметникам регулярно включать в учебный процесс задания на развитие внимания.
8. Организовать участие одаренных детей в предметных олимпиадах разного уровня.
9. Оказать педагогическую поддержку детям группы риска в процессе их профессионального и жизненного самоопределения
10. Проводить групповое и индивидуальное консультирование обучающихся с целью выявления и формирования адекватного принятия решения о выборе профиля обучения.
11. Обучать действиям по самоподготовке и саморазвитию.